

# Socialinio darbo psichikos sveikatos centre pagrindai



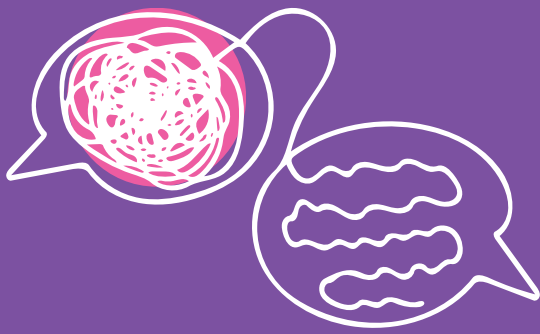
Lietuvos Respublikos  
socialinės apsaugos  
ir darbo ministerija



Profesinių  
kompetencijų  
tobulinimo centras



[www.pktc.lt](http://www.pktc.lt)



## Ižanginis žodis

### Socialinio darbo reikšmė šiuolaikinėje psichikos sveikatos priežiūroje

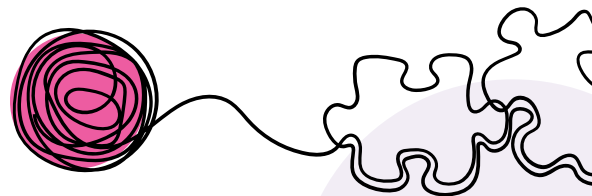
Šiuolaikinėje medicinoje vis daugiau dėmesio skiriama holistiniam požiūriui į žmogaus sveikatą, pripažįstant, kad sveikimo procesui reikšmingą įtaką daro ne tik medicininiai, bet ir socialiniai veiksniai. Socialinis darbas sveikatos priežiūros sistemoje yra neatsiejama multidisciplininės komandos dalis, tačiau praktikoje socialiniai darbuotojai neretai susiduria su organizaciniais, hierarchiniais bei profesiniais barjeriais, ribojančiais jų veiklos potencialą ir tarpprofesinį bendradarbiavimą.

Pastaruosiu metu Lietuvos sveikatos priežiūros sistemoje įvyko reikšmingų teisės aktų pokyčių, susijusių su socialinių darbuotojų veiklos reglamentavimu. Šie pokyčiai atspindi augantį socialinio darbo vaidmens pripažinimą bei siekį stiprinti socialinių paslaugų integraciją į sveikatos priežiūros procesus. Vienas iš reikšmingų žingsnių – sudaryta galimybė socialinius darbuotojus įtraukti į šeimos gydytojo komandą, taip pat stebimas jų skaičiaus augimas kitose sveikatos priežiūros grandyse. Psichikos sveikatos centruose buvo peržiūrėti socialinių darbuotojų normatyvai, skaičiuojami pagal prisirašiusių gyventojų skaičių, o dalį darbo funkcijų perėmė naujai įtvirtinta atvejo vadybininko pareigybė. Šių struktūrinių pokyčių kontekste ypač aktualus tampa socialinių darbuotojų profesinės tapatybės, kompetencijų ir lyderystės vaidmuo, siekiant užtikrinti kokybišką, tęstinę ir į asmens poreikius orientuotą pagalbą.

Šiose metodinėse rekomendacijose apžvelgiami naujausi teisės aktų pasikeitimai, reglamentuojantys socialinių darbuotojų veiklą sveikatos priežiūros įstaigose, bei pateikiamos praktinės rekomendacijos socialiniams darbuotojams, dirbantiems psichikos sveikatos centruose, siekiant stiprinti jų profesinį vaidmenį, tarpprofesinį bendradarbiavimą ir socialinio darbo matomumą sveikatos priežiūros sistemoje.

**Psichikos sveikatos centras (PSC)** – asmens sveikatos priežiūros įstaiga, turinti asmens sveikatos priežiūros licenciją, suteikiančią teisę teikti pirminės psichikos sveikatos priežiūros paslaugas.

## Socialinio darbuotojo funkcijos psichikos sveikatos centre



Socialinis darbuotojas pagal kompetenciją:

- įvertina paciento (šeimos) socialinę padėtį, socialines problemas ir aplinką, surenka informaciją apie paciento (jo šeimos) socialinę būklę ir vertina socialinių paslaugų poreikį;
- teikia informavimo, konsultavimo, tarpininkavimo ir atstovavimo paslaugas, padeda asmeniui (šeimai) spręsti socialines problemas;
- sudaro pacientui individualų socialinės pagalbos planą, numato jam konkrečias socialinės pagalbos priemones ir būdus;
- teikia socialinių ir emocinių įgūdžių ugdymo bei palaikymo paslaugas;
- organizuoja ir dirba su pacientų savipagalbos grupėmis;
- organizuoja užimtumo terapiją, atsižvelgdama į paciento gebėjimus ir psichikos sveikatos sutrikimo ypatumus;
- tarpininkauja pacientui ir kitiems psichikos sveikatos centro komandos nariams sprendžiant paciento ir (ar) šeimos sveikatos ar socialines problemas;
- esant indikacijų, skambina ir motyvuoja pacientą atvykti gydytojo psichiatro ar gydytojo vaikų ir paauglių psichiatro ir (ar) medicinos psichologo konsultacijai, psichosocialiniam vertinimui atlikti, suderina paciento atvykimo datą;
- dalyvauja pacientų, kuriems taikomas opioidinės priklausomybės pakaitinis gydymas, sveikatos priežiūroje (teikia socialinio darbuotojo konsultacijas);
- dalyvauja pacientų, kuriems skirtas priverstinis ambulatorinis stebėjimas, priežiūroje;
- koordinuoja tęstinės pagalbos teikimą savižudybės grėsmę patyrusiam asmeniui;
- sudaro sąlygas pacientui (šeimai) ugdyti ar stiprinti gebėjimus savarankiškai spręsti savo socialines problemas, palaikyti socialinius ryšius su visuomene, taip pat įveikti socialinę atskirtį;
- teikia pacientui ir jo šeimos nariams, kitiems specialistams rekomendacijas socialinių paslaugų klausimais;
- pacientams ar jų atstovams psichikos sveikatos centre turi būti sudaryta galimybė kreiptis į kiekvieną komandos narį psichikos sveikatos centro vadovo nustatyta tvarka ir gauti nuotolines pirminės ambulatorinės psichikos sveikatos priežiūros paslaugas (toliau – NSP paslaugas);
- turėdamas duomenų, kad pacientui (šeimai) reikia socialinių paslaugų, nedelsdamas informuoja asmens (šeimos) gyvenamosios vietos savivaldybę.

SAM įsakymas Nr. V-861 „Dėl pirminės ambulatorinės psichikos sveikatos priežiūros paslaugų teikimo tvarkos aprašo patvirtinimo“

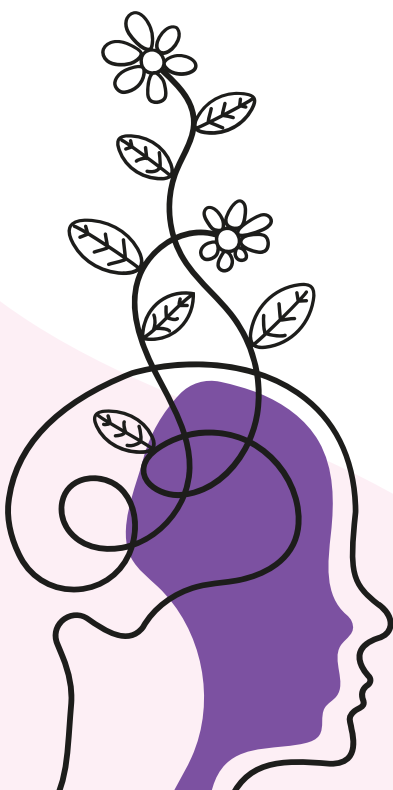
## Socialinis darbuotojas, teikdamas PSC NSP paslaugas, gali:

- bendradarbiauti su stacionarinėmis asmens sveikatos priežiūros įstaigomis, suderinti iš stacionarinės asmens sveikatos priežiūros įstaigos išrašomo paciento vizito į psichikos sveikatos centrą datą;
- teikti socialines konsultacijas pacientui ir jo šeimos nariams;
- koordinuoti tęstinės pagalbos teikimą savižudybės grėsmę patiriančiam asmeniui;
- teikti pacientui ir jo šeimos nariams, kitiems specialistams rekomendacijas socialinių paslaugų klausimais;
- motyvuoti pacientą atvykti gydytojo psichiatro konsultacijai, psichosocialiniam vertinimui atlikti, suderinti paciento atvykimo datą.

## Atsisakymas teikti paslaugas

Socialiniam darbuotojui ar psichikos sveikatos slaugytojui negalint patikimai identifikuoti paciento, įtarus psichikos būklę, kuri kelia grėsmę pacientui ir (ar) aplinkinių sveikatai ir (ar) gyvybei, įtarus apsvaigimą nuo psichoaktyviųjų medžiagų ar esant kitų objektyvių aplinkybių, dėl kurių NSP paslauga negali būti teikiama, NSP paslauga neteikiama, o pacientas turi būti registruojamas į socialinio darbuotojo ar psichikos sveikatos slaugytojo konsultaciją įprastine tvarka. Apie atsisakymo suteikti NSP paslaugą priežastį įrašoma E025.

SAM įsakymas Nr. V-861 „Dėl pirminės ambulatorinės psichikos sveikatos priežiūros paslaugų teikimo tvarkos aprašo patvirtinimo“



Socialinis darbas sveikatos priežiūros srityje – asmens sveikatos priežiūros įstaigos socialinio darbuotojo, dirbančio sveikatos priežiūros specialistų komandoje, atliekamas socialinis darbas, siekiant įgalinti pacientą ir jo šeimą spręsti dėl ligos ir (ar) negalios atsiradusias psichosocialines problemas ir užtikrinti jiems tęstinį paslaugų teikimą.

SAM įsakymas Nr. 432/77 “Dėl Sveikatos priežiūros įstaigų socialinių darbuotojų veiklos sveikatos priežiūros įstaigose nuostatų patvirtinimo” (toliau - Nuostatai).

# Asmens sveikatos priežiūros įstaigos socialinio darbuotojo teisės, pareigos, kompetencija

## Asmens sveikatos priežiūros įstaigos socialinis darbuotojas turi teisę:

- verstis sveikatos priežiūros įstaigos socialinio darbuotojo veikla Nuostatų ir kitų Lietuvos Respublikos teisės aktų, reglamentuojančių kitą sveikatinimo veiklą ir asmens sveikatos priežiūros paslaugų teikimą, nustatyta tvarka;
- savarankiškai pasirinkti darbo (individualaus ar grupinio) formą, metodus, instrumentus;
- dalyvauti pasitarimuose kartu su gydytojais, slaugytojais ir kitais sveikatos priežiūros specialistais, kai to reikia socialinio darbuotojo funkcijoms atlikti;
- teikti pasiūlymus tiesioginiam vadovui ir (ar) įstaigos vadovui bei kitoms institucijoms dėl paslaugų teikimo tobulinimo;
- atsisakyti dirbti socialinį darbą ir teikti paslaugas Lietuvos Respublikos pacientų teisių ir žalos sveikatai atlyginimo įstatymo 12 straipsnio 9 dalyje nustatytais atvejais, taip pat kai paslaugų teikimas ar kita veikla prieštarauja socialinio darbuotojo profesinės etikos reikalavimams;
- gauti darbui būtiną informaciją iš valstybės ir savivaldybių institucijų bei įstaigų, asmens sveikatos priežiūros įstaigų, taip pat fizinių ir juridinių asmenų;
- dalyvauti mokslinėje tiriamojoje ir pedagoginėje veikloje;
- reikalauti, kad darbdavys užtikrintų tinkamas darbo sąlygas, reikalingas sveikatos priežiūros įstaigos socialinio darbuotojo veiklai (konfidencialiam pacientų konsultavimui ir kt.);
- vykdydamas Nuostatuose nurodytą veiklą, tvarkyti paciento asmens duomenis, įskaitant sveikatos duomenis, Europos Sąjungos ir Lietuvos Respublikos teisės aktų, reglamentuojančių pacientų asmens duomenų tvarkymą, nustatyta tvarka.

## Asmens sveikatos priežiūros įstaigos socialinio darbuotojo pareigos:

- pagal savo kompetenciją, nustatytą Nuostatuose, užtikrinti teikiamų paslaugų ir socialinio darbo kokybę;
- nepriskirtais jo kompetencijai atvejais rekomenduoti kreiptis į atitinkamos srities asmens sveikatos priežiūros ar kitus specialistus;
- bendradarbiauti su kitais asmens bei visuomenės sveikatos priežiūros ir kitos sveikatinimo veiklos specialistais, aptariant, planuojant ir teikiant sveikatos priežiūros paslaugas;
- turėti spaudą, kurio numeris suteikiamas Lietuvos Respublikos sveikatos apsaugos ministro 2003 m. sausio 6 d. įsakymo Nr. V-1 „Dėl specialisto spaudo numerio suteikimo ir panaikinimo taisyklių patvirtinimo“ nustatyta tvarka;

- domėtis ir dalytis socialinio darbo sveikatos priežiūros srityje gerąja patirtimi ir pasiekimais, taikyti pažangią patirtį;
- laikytis socialinio darbuotojo profesinės etikos reikalavimų;
- gerbti pacientų teises;
- tobulinti profesinę kvalifikaciją Nuostatų 6 punkte nustatyta tvarka, analizuoti savo veiklą, siekiant jos kokybės užtikrinimo;
- vykdyti švietėjišką veiklą pacientams ir bendruomenei sveikatos priežiūros įstaigos socialiniam darbuotojui priskirtais klausimais;
- teikti pirmąją pagalbą Lietuvos Respublikos teisės aktų nustatyta tvarka;
- teikti informaciją ir paaikškinti socialinio darbuotojo veiklos aplinkybes Lietuvos Respublikos sveikatos apsaugos ministerijos, teisėsaugos institucijų ir kitų prižiūrinčių institucijų prašymu Lietuvos Respublikos teisės aktų nustatyta tvarka;
- taikyti tik mokslo ir praktikos įrodymais pagrįstus, saugius darbo metodus, išskyrus kituose teisės aktuose nustatytus atvejus;
- vykdyti kitas Lietuvos Respublikos teisės aktų, reglamentuojančių sveikatos priežiūros įstaigos socialinio darbuotojo veiklą, nustatytas pareigas.

### **Asmens sveikatos priežiūros įstaigos socialinio darbuotojo kompetenciją sudaro:**

- žinios ir gebėjimai, kuriuos jis įgyja Socialinių paslaugų įstatymo 26 straipsnio 6 dalyje nurodytą kvalifikaciją suteikiančių studijų metu bei nuolat tobulindamas įgytą profesinę kvalifikaciją, atsižvelgdamas į nuolatinę mokslo ir praktikos pažangą.

### **Asmens sveikatos priežiūros įstaigos socialinis darbuotojas turi žinoti:**

- sveikatos teisės, sveikatos draudimo sistemos pagrindus;
- dokumentų rengimo, tvarkymo ir apskaitos pagrindus bei medicinos statistikos pagrindus.

### **Sritis, kurias asmens sveikatos priežiūros įstaigos socialinis darbuotojas turi išmanyti:**

- socialinio darbo procesus (socialinės problemos įvertinimą ir sprendimą);
- socialinių paslaugų organizavimą ir vadybą.

### **Asmens sveikatos priežiūros įstaigos socialinis darbuotojas turi gebėti:**

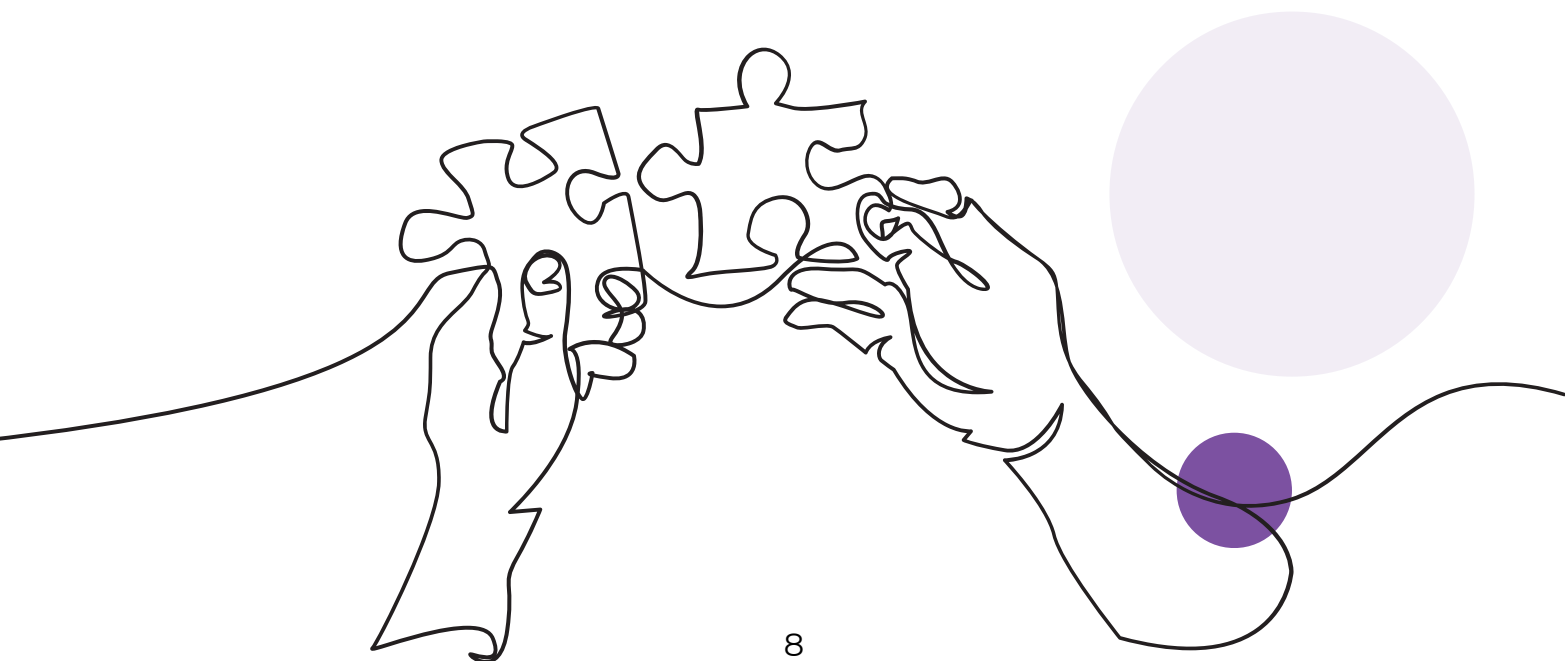
- bendradarbiauti su kitais sveikatos priežiūros specialistais, dirbti komandoje ir priimti sprendimus pagal savo kompetenciją;
- organizuoti socialinį darbą ir socialinių paslaugų teikimą asmeniui ir šeimai;
- vertinti socialinio darbo su asmeniu, šeima ir pagalbos teikimo jiems veiksmingumą;

- surinkti socialinėms paslaugoms teikti reikiamą informaciją apie pacientą, jo socialinę situaciją ir, esant Socialinių paslaugų įstatyme nustatytam pagrindui, perduoti informaciją savivaldybių administracijoms dėl paciento (jo šeimos narių) socialinių paslaugų poreikio vertinimo;
- teikti informavimo ir konsultavimo paslaugas, siekdamas padėti pacientui (jo šeimos nariams) spręsti socialines problemas, kylančias dėl pasikeitusios paciento sveikatos būklės;
- informuoti ir konsultuoti pacientą (jo šeimos narius) apie socialines paslaugas, lengvatas ir garantijas, techninės pagalbos priemones, jo (jų) teises ir galimybes konkrečiais atvejais, socialinės reabilitacijos galimybes, apie kitus pagalbos teikėjus bei kitais klausimais pagal savo kompetenciją;
- padėti prisitaikyti prie sveikatos būklės ir asmens funkcionavimo pokyčių, socialinių aplinkybių pasikeitimo, netekčių ir mokyti reikiamų socialinių įgūdžių bei gebėjimų pasirūpinti savimi, naujų problemų įveikimo būdų;
- užtikrinti pacientui (jo šeimos nariams) socialinių paslaugų tęstinumą;
- rekomenduoti pacientui (jo šeimos nariams) kreiptis ir į kitus pagalbos teikėjus, padėti organizuoti paciento pervežimą, kai šis dėl sveikatos būklės negali tuo pasirūpinti pats;
- teikti rekomendacijas socialiniais klausimais sveikatos priežiūros specialistams;
- informuoti pacientą apie socialinių paslaugų tęstinumą, teikimo tvarką, ruošti dokumentus dėl perkėlimo į socialinės globos įstaigą ir padėti organizuoti paciento perkėlimą;
- esant poreikiui, raštu ar elektroninio ryšio priemonėmis informuoti paciento gyvenamosios vietos savivaldybės administraciją apie pacientui reikalingą pagalbą;
- bendradarbiauti ir koordinuoti savo veiklą su kitomis institucijomis;
- dalyvauti ginant paciento teises ir teisėtus interesus institucijose ir įstaigose bei organizuoti teisinę pagalbą, ypatingą dėmesį skiriant pažeidžiamoms grupėms, kai jų gerovei kyla rizika dėl ligos, negalios ir (ar) tam tikrų socialinių veiksnių;
- esant poreikiui, konsultuotis su kitų institucijų ir sveikatos priežiūros įstaigų socialiniais darbuotojais;
- pagal sveikatos priežiūros įstaigos teikiamų paslaugų pobūdį bei jų teikimo poreikį organizuoti ir (ar) vesti grupinius užsiėmimus;
- inicijuoti ir organizuoti pacientų (jų šeimos narių) savipagalbos grupes ir (ar) vesti joms užsiėmimus;
- organizuoti ir (ar) vesti užsiėmimus užimtumo, gebėjimų ir socialinių įgūdžių ugdymo, naujų elgesio modelių formavimo, problemų sprendimo, psichosocialinio palaikymo grupėms, atsižvelgdamas į pacientų gebėjimus ir ligų ar sveikatos sutrikimų ypatumus;
- padėti pacientui spręsti kylančius konfliktus tarp sveikatos priežiūros specialistų, kitų pacientų ir (ar) jo artimųjų;

- sveikatos priežiūros įstaigos nustatyta tvarka raštu fiksuoti informaciją apie socialinio darbo, dirbamo su pacientu ir (ar) jo šeima, eigą ar apie kitų paslaugų teikimo eigą;
- teikti informaciją apie pacientą Lietuvos Respublikos sveikatos apsaugos ministro 2001 m. vasario 1 d. įsakyme Nr. 65 „Dėl informacijos apie pacientą valstybės institucijoms ir kitoms įstaigoms teikimo tvarkos aprašo patvirtinimo ir asmens sveikatos paslapties kriterijų nustatymo“ nustatytais atvejais ir tvarka.

## **Asmens sveikatos priežiūros įstaigos socialinio darbuotojo veiklos principai dirbant komandoje, teikiančioje pirminės asmens sveikatos priežiūros paslaugas:**

- pas asmens sveikatos priežiūros įstaigos socialinį darbuotoją pacientą ar jo artimuosius siunčia pacientą gydantis gydytojas. Pacientas ar jo šeimos nariai į socialinį darbuotoją gali kreiptis ir tiesiogiai;
- skubiais atvejais asmens sveikatos priežiūros įstaigos socialinio darbuotojo konsultacija suteikiama ne vėliau kaip per 1–3 darbo dienas, kitais atvejais – pagal sveikatos priežiūros įstaigos planinių paslaugų teikimo tvarką. Konsultacijos skubumą vertina asmens sveikatos priežiūros įstaigos socialinis darbuotojas kartu su gydančio gydytojo komanda pagal savo kompetenciją;
- po pirminės konsultacijos tolesnės socialinio darbuotojo paslaugos teikiamos pagal poreikį ir paciento ir (arba) jo šeimos narių bei socialinio darbuotojo susitarimą;
- paslaugos teikiamos asmens sveikatos priežiūros įstaigoje arba teikiama nuotolinė sveikatos priežiūros įstaigos socialinio darbuotojo konsultacija teisės aktų nustatyta tvarka.



## Asmens sveikatos priežiūros įstaigos socialinio darbuotojo funkcijos:

- surenka reikalingą informaciją apie paciento socialinę situaciją, aplinką ir įvertina paslaugų pacientui (jo šeimos nariams) poreikį;
- esant poreikiui, sudaro pacientui socialinės pagalbos organizavimo planą, numato konkrečias socialinės pagalbos priemones ir būdus;
- bendradarbiaudamas su gydytojais, slaugytojais ir kitais sveikatos priežiūros specialistais, padeda pacientui (jo šeimos nariams) spręsti socialines problemas, kylančias dėl pasikeitusios paciento sveikatos būklės;
- informuoja ir konsultuoja pacientą (jo šeimos narius) dėl socialinių paslaugų, lengvatų ir garantijų, techninės pagalbos priemonių, jo teisių ir galimybių konkrečiu atveju, socialinės reabilitacijos galimybių, teikia informaciją apie kitus pagalbos teikėjus bei konsultuoja kitais klausimais pagal savo kompetenciją;
- padeda pacientui prisitaikyti prie sveikatos būklės ir asmens funkcionavimo pokyčių, socialinių aplinkybių pasikeitimo, netekčių ir moko reikiamų socialinių įgūdžių bei gebėjimų pasirūpinti savimi, naujų problemų įveikimo būdų;
- informuoja pacientą dėl būsto aplinkos pritaikymo tvarkos, kai to reikalauja pasikeitusi paciento sveikatos būklė;
- sužinojęs apie smurtą artimoje aplinkoje ar nepriežiūros atvejus, nedelsdamas praneša atsakingoms institucijoms ir (ar) tarpininkauja, kad būtų užtikrinta saugi aplinka pacientui ir jo šeimos nariams;
- pagal kompetenciją prisideda prie neįgalumo, dalyvumo lygio, individualiųjų pagalbos poreikių vertinimo proceso;
- inicijuoja ir organizuoja savitarpio pagalbos pacientų grupes, atsižvelgdamas į pacientų gebėjimus ir ligos ar sveikatos sutrikimo ypatumus;
- siekdamas užtikrinti pacientui (jo šeimos nariams) socialinių paslaugų tęstinumą;
- tarpininkauja pacientui (jo šeimos nariams) ar rekomenduoja kreiptis į kitus pagalbos teikėjus;
- teikia rekomendacijas socialiniais klausimais ir, pastebėjęs pasikeitusią paciento sveikatos būklę, apie tai informuoja gydantį gydytoją arba šeimos gydytojo komandos narius;
- asmens sveikatos priežiūros įstaigos vadovo nustatyta tvarka informuoja pacientą apie įstaigas, galinčias suteikti reikiamas paslaugas, esant poreikiui, perduoda informaciją savivaldybės paskirtiems socialiniams darbuotojams, vertinantiems socialinių paslaugų poreikį, ir (ar) pateikia reikiamus dokumentus (išrašus iš medicinos dokumentų);

- turėdamas duomenų, kad pacientui (jo šeimos nariui) reikia socialinių paslaugų, nedelsdamas, bet ne vėliau kaip per 3 darbo dienas, informuoja paciento (jo šeimos nario) gyvenamosios vietos savivaldybę;
- bendradarbiauja ir koordinuoja savo veiklą su kitomis institucijomis ir įstaigomis, tarpininkauja pacientui (jo šeimos nariams) arba rekomenduoja kreiptis į kitus pagalbos teikėjus;
- dalyvauja ginant paciento teises ir teisėtus interesus institucijose ir įstaigose bei organizuoja teisinę pagalbą, ypatingą dėmesį skirdamas pažeidžiamoms grupėms, kai jų gerovei kyla rizika dėl ligos ar sveikatos sutrikimo, negalios ir (ar) tam tikrų socialinių veiksnių;
- užtikrina pacientui (ir jo šeimos nariams) paslaugų pagal savo kompetenciją teikimą, tarpininkauja dėl kitų paslaugų teikimo pagal poreikį;
- teikia rekomendacijas socialiniais klausimais sveikatos priežiūros specialistams;
- tarpininkauja registruojant pacientus slaugos ir palaikomojo gydymo paslaugoms gauti;
- dalyvauja tarpinstituciniuose pasitarimuose, kurie vyksta ne asmens sveikatos priežiūros įstaigoje, dėl pagalbos pacientui organizavimo, teikimo ir kitais su socialinėmis paslaugomis pacientui susijusiais klausimais;
- įtardamas, kad yra pažeistos paciento teisės, apie tai informuoja atitinkamas institucijas.



Paciento medicinos dokumentai, susiję su sveikatos priežiūros įstaigos socialinio darbuotojo suteiktomis paslaugomis, tvarkomi Elektroninėje sveikatos paslaugų ir bendradarbiavimo infrastruktūros informacinėje sistemoje, vadovaujantis Elektroninės sveikatos paslaugų ir bendradarbiavimo infrastruktūros informacinės sistemos naudojimo tvarkos aprašu, patvirtintu Lietuvos Respublikos sveikatos apsaugos ministro 2015 m. gegužės 26 d. įsakymu Nr. V-657 „Dėl Elektroninės sveikatos paslaugų ir bendradarbiavimo infrastruktūros informacinės sistemos naudojimo tvarkos aprašo patvirtinimo“.



## Rekomendacijos socialiniams darbuotojams, dirbantiems psichikos sveikatos centruose

- Laikytis pagal teisinį reglamentavimą aiškiai apibrėžtų darbo funkcijų. Socialinis darbuotojas neturėtų vykdyti kitų darbuotojų funkcijų.
- Rodyti socialinio darbuotojo lyderystę įstaigos komandoje, sprendžiant klientų problemas.
- Įsitraukti į atvejo vadybos posėdžius, kuriuos organizuoja kitos organizacijos, dirbančios su sunkumų turinčiomis šeimomis.
- Esant sudėtingiems atvejams, prašyti savivaldybės organizuoti tarpinstitucinius pasitarimus, ieškant konkrečių sprendimo būdų.
- Inicijuoti komandos narių (gydytojo psichiatro, slaugytojos, psichologo) sudėtingų atvejų aptarimus.
- Į pagalbos procesą įtraukti kaimynus, bendruomenę, išsaugant asmens su psichosocialine negalia asmens duomenų konfidencialumą, ligos diagnozę, gydymosi stacionare laiką ir pan.
- Kaupti ir sisteminti informaciją apie socialinės pagalbos įstaigas mieste, domėtis atsirandančiomis naujomis institucijomis, teikiančiomis socialines paslaugas.
- Kaupti ir sisteminti informaciją apie teises paslaugas teikiančias organizacijas mieste.
- Tartis, konsultuotis su kitų psichikos sveikatos centrų socialiniais darbuotojais.
- Svarbu bendradarbiauti su psichiatrijos stacionaro socialiniais darbuotojais. Pagalba klientui turėtų būti tęstinė.
- Siekiant kliento pasitikėjimo, betarpiškai bendradarbiauti su kitomis institucijomis, palydėti asmenį į jas, padėti jam suprantama kalba suprasti ir spręsti problemas.
- Gavus gydytojo psichiatro nurodymą susisiekti su klientu po gydymo stacionare, skambinti arba nuvykti į namus, informuoti apie teikiamas paslaugas, išsiaiškinti paslaugų poreikį, socialinę situaciją, kliento lūkesčius.
- Atlikti kasmetinį sudėtingų klientų socialinės situacijos vertinimą. Šiam darbui atlikti padės susikurta apklausos forma.
- Bendradarbiauti su kitomis institucijomis dėl sudėtingų atvejų sprendimo, esant poreikiui vykti į namus.
- Laikytis teisės aktuose rekomenduojamų 3–4 konsultacijų per dieną (pagal TLK – 880 konsultacijų per metus).
- Nuolat kelti kompetencijas ne tik socialiniais, bet ir teisiniais, mediciniais klausimais, siekiant kuo geriau atliepti klientų poreikius.
- Teikti pagalbą artimiesiems, rengiant dokumentus teismui dėl neveiknumo ir globos nustatymo.

## Teisės aktai

- Lietuvos Respublikos sveikatos apsaugos ministro 2012 m. rugpjūčio 21 d. įsakymas Nr. V-788 „Dėl Psichosocialinės reabilitacijos paslaugų psichikos sutrikimų turintiems asmenims teikimo tvarkos aprašo patvirtinimo“.
- Lietuvos Respublikos sveikatos apsaugos ministro ir Lietuvos Respublikos socialinės apsaugos ir darbo ministro 1999 m. spalio 6 d. įsakymas Nr. 432/77 „Dėl Sveikatos priežiūros įstaigų socialinių darbuotojų veiklos sveikatos priežiūros įstaigose nuostatų patvirtinimo“.
- Lietuvos Respublikos psichikos sveikatos priežiūros įstatymas, 1995 m. birželio 6 d. Nr. I-924.
- Lietuvos Respublikos sveikatos apsaugos ministro 2012 m. rugsėjo 17 d. įsakymas Nr. V-861 „Dėl Pirminės ambulatorinės psichikos sveikatos priežiūros paslaugų teikimo tvarkos aprašo patvirtinimo“.



Lietuvos Respublikos  
socialinės apsaugos  
ir darbo ministerija



Profesinių  
kompetencijų  
tobulinimo centras



Leidiny s parengtas ir platinamas įgyvendinant Lietuvos Respublikos socialinės apsaugos ir darbo ministerijos finansuojamą projektą “PKTC: Inovatyvūs kompetencijų sprendimai”.

Projektą 2025-2027 m. įgyvendina Lietuvos socialinių darbuotojų asociacija, vykdanči Socialinių darbuotojų ir kitų socialinių paslaugų srities darbuotojų profesinių kompetencijų tobulinimo centro (PKTC) funkcijas.

Rekomendacijas rengė Lietuvos socialinių darbuotojų asociacijos, vykdančios PKTC funkcijas, projekto veiklų vykdytojas Saulius Liekis

2026 m.  
Vilnius